



Коуч школьных команд «Функциональная грамотность как основа качества образовательных результатов»

Разбор задания №11 РИКУ. Формирование читательской грамотности. Вариант 6.

23 апреля 2026 г.

Спикер: ст. преподаватель Калачева И.Е.

Прочитайте текст и выполните задания.

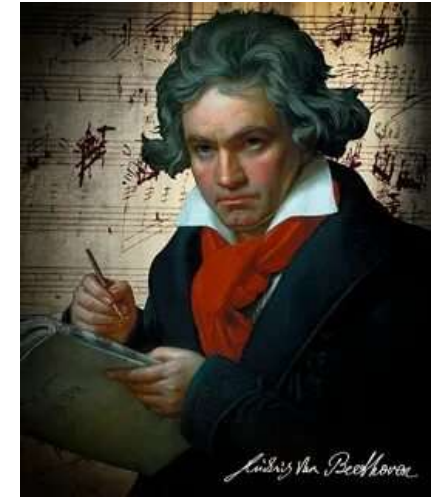
## Удивительные люди

### Текст 1

*Высшим отличием человека является упорство в преодолении самых жестоких препятствий.*

*(Людвиг ван Бетховен)*

Великий немецкий композитор Людвиг ван Бетховен, творчество которого признаётся одной из вершин мирового искусства, начал терять слух в двадцативосьмилетнем возрасте. Композитор был в ужасе от того, что теряет главный свой инструмент. Но он твёрдо решил продолжать работу. Творчество Бетховена этого периода жизни было самым плодотворным. В трогательном письме другу Францу Вегелеру в 1801 г. Бетховен признаётся: «Я тщательно избегаю всякого общества, потому что не могу же я сказать людям: “Я глухой!” Это было бы ещё возможно, будь у меня какая-нибудь другая профессия, но при моём ремесле ничего не может быть ужаснее». В длинном, очень душевном письме, известном как «Гейлигенштадтское завещание», Бетховен в отчаянии говорит о трагедии, которую скрывал всю жизнь: «О вы, люди, считающие или называющие меня злонравным, упрямым или мизантропичным – как вы несправедливы ко мне, ведь вы не знаете тайной причины того, что вам кажется... Такие случаи доводили меня до отчаяния. Ещё немного – и я бы покончил с собой. Лишь оно, искусство, оно меня удержало. Ах, мне казалось невыносимым покинуть мир раньше, чем я исполню всё то, к чему чувствовал своё предназначение». К концу жизни композитор не только был совершенно глухим, но и почти ослеп. Но он продолжал сочинять. Бетховен был человеком сильной воли, настойчивым и целеустремлённым. Это помогло ему, несмотря на болезни, оставаться гениальным композитором.



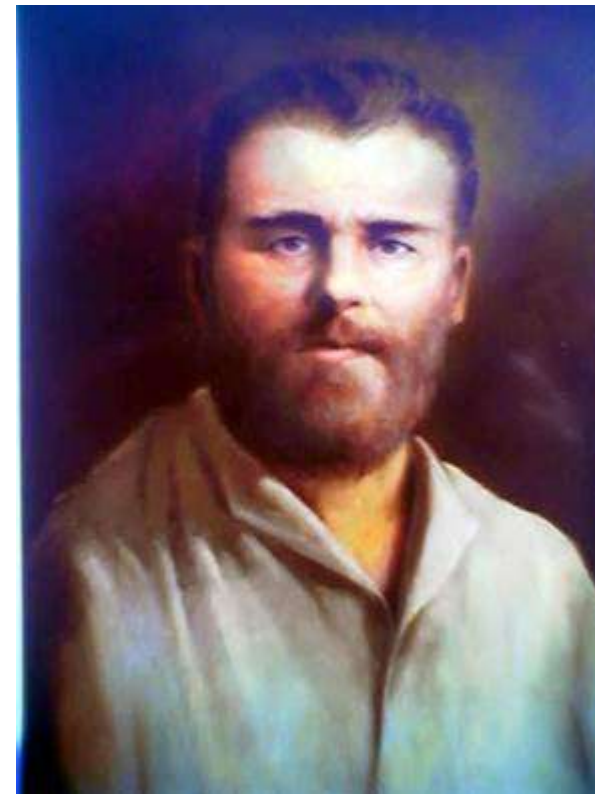
Прочитайте текст и выполните задания.

## Текст 2

Григорий Николаевич Журавлёв – художник-иконописец конца XIX – начала XX в. Его иконы называют «нерукотворными», однако известность пришла к нему не только благодаря таланту. Художник появился на свет калекой: руки росли только до локтевых суставов, а ноги – до колен. Телесные недуги не помешали ему творить, и Григорий Журавлев вошёл в историю как пример того, что человек, сильный духом и верой, способен преодолеть многие невзгоды.

Все мы с удовольствием говорим о том, какими духовно сильными бывают инвалиды. Преимущественно где-то там, за границей. И практически ничего не знаем о собственной истории.

Родился Григорий Журавлёв в 1858 г. без рук и без ног. Возможно, Грише надо было сидеть дома, как нередко советуют сегодня его собратьям по несчастью занятые граждане. Но мальчик подрос, дома было скучно, и он начал вылезать во двор, где чертил на земле взятым в зубы прутиком фигуры людей и животных. Однажды его увидел земский учитель Троицкий, безмерно удивился и твёрдо решил обучить мальчика грамоте.



## Прочитайте текст и выполните задания.

Была у Гриши мечта – выучиться писать иконы. В 1873 г. он со своим братом Афанасием отправился в Самару с намерением встретиться с местным художником Травкиным и напроситься к нему в подмастерья. Художник был настолько поражён столь необычному ученику, что поселил того в собственной квартире, где и началось обучение. Впрочем, продолжалось оно недолго, несколько дней, по прошествии которых Гриша вернулся в родную деревню, где в течение пяти лет усердно самостоятельно учился. Помогали ему бабушка и родной брат: они разводили краски, чистили кисти и делали заготовки из дерева, из которых потом получались иконы. Однажды художника без рук и ног пригласили расписывать Троицкий храм. Журавлёву предстояло повторить творческий подвиг Микеланджело – но и здоровому человеку подобное даётся непросто... Каждое утро иконописца привязывали к люльке и поднимали на двадцать пять метров. Зажав кисть в зубах, он трудился над образами святых, а вечером не мог раскрыть рта от боли. Сестра отогревала сжатые судорогой челюсти горячими полотенцами, а наутро Журавлёв снова отправлялся в храм. Работа шла несколько лет, слух о храме, расписанном художником без конечностей, прогремел на всю Россию. Иконы, написанные Григорием Журавлёвым, находятся по всей России и за её пределами, хранятся в Эрмитаже и Свято-Троицкой Сергиевой Лавре.



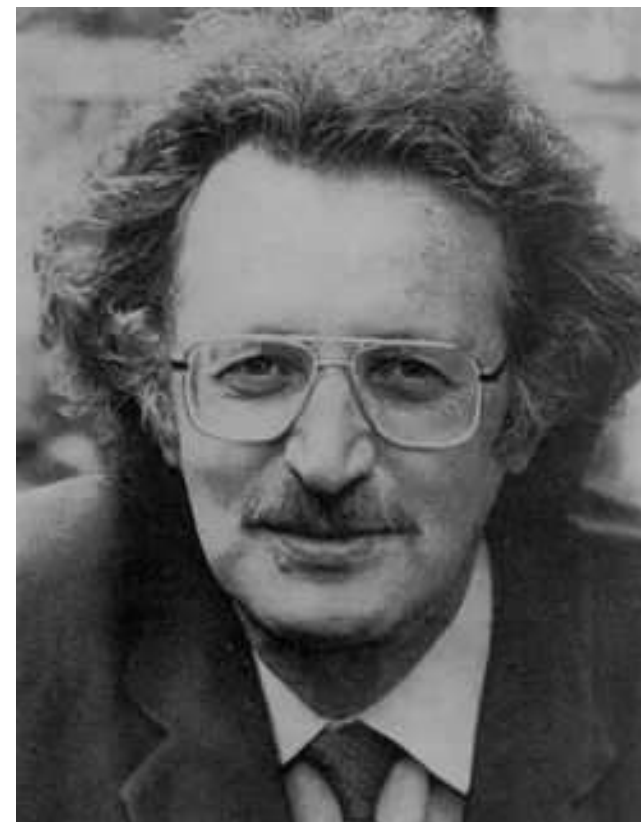
*Святые Кирилл и Мефодий.  
Икона письма Г. Журавлёва*

Прочитайте текст и выполните задания.

### Текст 3

Мужайся! Мужайся! Мы редко говорим друг другу это слово и ещё реже говорим его себе: мужайся! Это не значит: будь мужчиной, нет; это значит – соберись с силами, не падай духом, не унывай. Горюй, печалься, страдай – но не падай духом, мужайся. Быть мужественным – свойство, которое отличает не только мужчин, но и женщин. Быть мужественным – долг человека перед жизнью.

*(По С.Л. Соловейчику)*





**Задание №1. Впишите правильный ответ.**

Оля и Вера отвечали на уроке русского языка правило правописания Н и НН в именах прилагательных. Кто из них дал правильный ответ о правописании НН в слове *длинном*?

Оля: В слове *длинном* есть суффикс -ИНН-, который пишется с НН.

Вера: Слово *длинном* образовано от существительного длина, основа которого оканчивается на -Н, при помощи суффикса -Н-.

“ Оля                      ” Вера



Номер: 257A43



1 (47A225)

Статус задания: **НЕ РЕШЕНО**

ОТВЕТИТЬ



В **полных** отымённых прилагательных пишутся две буквы **н** в следующих случаях.

1. В прилагательных, образованных с помощью суффикса **-н-** от существительных с основой на **-н**, например: *длинный* (от *длина*), *истинный*, *каменный*, *конный*, *миллионный*, *ураганный*, *туманный*, *ценный*, *ячменный*, *бездонный* (от *дно*).

**Примечание.** Непроизводные прилагательные, то есть прилагательные, которые не образованы от других слов, пишутся преимущественно с **одной** буквой **н**, например: *зелёный*, *румяный*, *синий*, *юный*.

2. В прилагательных, образованных от существительных при помощи суффиксов **-енн-**, **-онн-**, например: *жизненный* (от *жизнь*), *традиционный*, *искусственный*, *экскурсионный*, *беспочвенный* (от *почва*).

**Исключение:** *ветреный* (но *безветренный*, *обветренный*, *подветренный* и т. д.).

**Примечание.** Необходимо различать прилагательные *вётреный* (*ветреная погода*, *ветреный человек*) и *ветряной* (*ветряная мельница*), образованные от существительного *ветер*.



**Задание №1. Впишите правильный ответ.**

Оля и Вера отвечали на уроке русского языка правило правописания Н и НН в именах прилагательных. Кто из них дал правильный ответ о правописании НН в слове *длинном*?

Оля: В слове *длинном* есть суффикс -ИНН-, который пишется с НН.

Вера: Слово *длинном* образовано от существительного длина, основа которого оканчивается на -Н, при помощи суффикса -Н-.

“ Оля                      “ Вера

Вера



Номер: 257A43



1 (47A225)

Статус задания: **ВЕРНО**

ОТВЕТИТЬ



Задание №2. Установите соответствие и впишите ответ.

В тексте 1 встречаются слова, которые употребляются нечасто, но их значение при чтении текста вполне понятно.

Для каждого слова из первого столбца найдите верное толкование его значения из второго столбца.

СЛОВО

ТОЛКОВАНИЕ СЛОВА

- |                   |  |
|-------------------|--|
| А) трогательный   | 1) славный, привлекательный, приятный                      |
| Б) мизантропичный | 2) бескорыстный, основанный на заботе о благе других людей |
|                   | 3) вызывающий умиление                                     |
|                   | 4) человеконенавистнический                                |

Запишите в таблицу выбранные цифры под соответствующими буквами.

А	Б
▼	▼



Номер: B82F0A



2 (47A225)

Статус задания: НЕ РЕШЕНО

ОТВЕТИТЬ

В **трогательном** письме другу Францу Вегелеру в 1801 г. Бетховен признаётся: «Я тщательно избегаю всякого общества, потому что не могу же я сказать людям: “Я глухой!” В длинном, очень душевном письме, известном как «Гейлигенштадтское завещание», Бетховен в отчаянии говорит о трагедии, которую скрывал всю жизнь: «О вы, люди, считающие или называющие меня злонравным, упрямым или **мизантропичным** – как вы несправедливы ко мне, ведь вы не знаете тайной причины того, что вам кажется...



Задание №2. Установите соответствие и впишите ответ.

В тексте 1 встречаются слова, которые употребляются нечасто, но их значение при чтении текста вполне понятно. Для каждого слова из первого столбца найдите верное толкование его значения из второго столбца.

СЛОВО

ТОЛКОВАНИЕ СЛОВА

- |                   |  |
|-------------------|--|
| А) трогательный   | 1) славный, привлекательный, приятный                      |
| Б) мизантропичный | 2) бескорыстный, основанный на заботе о благе других людей |
|                   | 3) вызывающий умиление                                     |
|                   | 4) человеконенавистнический                                |

Запишите в таблицу выбранные цифры под соответствующими буквами.

А	Б
3 ▾	4 ▾



Номер: B82F0A



2 (47A225)

Статус задания: **ВЕРНО**

ОТВЕТИТЬ



**Задание №3. Выберите один или несколько правильных ответов.**

Выберите все утверждения, которые содержат информацию, **не соответствующую** содержанию **текста 2**. Запишите номера этих утверждений.

- 1) Из-за страшного недуга Григорий Журавлёв вынужден был изолироваться от общества.
- 2) В течение пяти лет Григорий обучался у художника Травкина писать иконы.
- 3) Художник писал иконы, держа кисть в зубах.
- 4) Работа над росписью Троицкого собора продолжалась несколько лет и сделала Григория Журавлёва известным на всю Россию.



Номер: 7202B7



3 (47A225)

Статус задания: **НЕ РЕШЕНО**

ОТВЕТИТЬ



**Прочитайте текст и выполните задания.**

Была у Гриши мечта – выучиться писать иконы. В 1873 г. он со своим братом Афанасием **отправился в Самару** с намерением встретиться с местным художником Травкиным и напроситься к нему в подмастерья. Художник был настолько поражён столь необычному ученику, что поселил того в собственной квартире, где и началось обучение. Впрочем, **продолжалось оно недолго, несколько дней**, по прошествии которых Гриша вернулся в родную деревню, где в течение пяти лет усердно самостоятельно учился. Помогали ему бабушка и родной брат: они разводили краски, чистили кисти и делали заготовки из дерева, из которых потом получались иконы. Однажды художника без рук и ног пригласили расписывать Троицкий храм. Журавлёву предстояло повторить творческий подвиг Микеланджело – но и здоровому человеку подобное даётся непросто... Каждое утро иконописца привязывали к люльке и поднимали на двадцать пять метров. **Зажав кисть в зубах, он трудился над образами святых**, а вечером не мог раскрыть рта от боли. Сестра отогревала сжатые судорогой челюсти горячими полотенцами, а наутро Журавлёв снова отправлялся в храм. **Работа шла несколько лет, слух о храме, расписанном художником без конечностей, прогремел на всю Россию.** Иконы, написанные Григорием Журавлёвым, находятся по всей России и за её пределами, хранятся в Эрмитаже и Свято-Троицкой Сергиевой Лавре.



*Святые Кирилл и Мефодий.  
Икона письма Г. Журавлёва*



Прочитайте текст и выполните задания.

Задание №3. Выберите один или несколько правильных ответов.

Выберите все утверждения, которые содержат информацию, **не соответствующую** содержанию текста 2. Запишите номера этих утверждений.

- 1) Из-за страшного недуга Григорий Журавлёв вынужден был изолироваться от общества.
- 2) В течение пяти лет Григорий обучался у художника Травкина писать иконы.
- 3) Художник писал иконы, держа кисть в зубах.
- 4) Работа над росписью Троицкого собора продолжалась несколько лет и сделала Григория Журавлёва известным на всю Россию.



Номер: 7202В7



3 (47A225)

Статус задания: **ВЕРНО**

ОТВЕТИТЬ



**Задание №5. Выберите один или несколько правильных ответов.**

Выберите утверждения, которые отражают главную информацию из **текста 1**. Запишите номера верных ответов.

- 1) Великий композитор Людвиг ван Бетховен писал письма другу Францу Вегелеру.
- 2) Потеря слуха не помешала композитору творить.
- 3) Люди считали Бетховена злонравным и упрямым человеком, и это, по его мнению, было несправедливо.
- 4) Бетховен был человеком сильной воли, настойчивым и целеустремлённым. Это помогло ему, несмотря на болезни, оставаться гениальным композитором.



Номер: 0A3327



5 (47A225)

Статус задания: **НЕ РЕШЕНО**

ОТВЕТИТЬ



Прочитайте текст и выполните задания.

## Удивительные люди

### Текст 1

*Высшим отличием человека является упорство в преодолении самых жестоких препятствий.*

*(Людвиг ван Бетховен)*

Великий немецкий композитор Людвиг ван Бетховен, творчество которого признаётся одной из вершин мирового искусства, начал терять слух в двадцативосьмилетнем возрасте. Композитор был в ужасе от того, что теряет главный свой инструмент. Но он твёрдо решил продолжать работу. Творчество Бетховена этого периода жизни было самым плодотворным. В трогательном письме другу Францу Вегелеру в 1801 г. Бетховен признаётся: «Я тщательно избегаю всякого общества, потому что не могу же я сказать людям: “Я глухой!” Это было бы ещё возможно, будь у меня какая-нибудь другая профессия, но при моём ремесле ничего не может быть ужаснее». В длинном, очень душевном письме, известном как «Гейлигенштадтское завещание», Бетховен в отчаянии говорит о трагедии, которую скрывал всю жизнь: **«О вы, люди, считающие или называющие меня злонравным, упрямым или мизантропичным – как вы несправедливы ко мне, ведь вы не знаете тайной причины того, что вам кажется... Такие случаи доводили меня до отчаяния. Ещё немного – и я бы покончил с собой. Лишь оно, искусство, оно меня удержало. Ах, мне казалось немыслимым покинуть мир раньше, чем я исполню всё то, к чему чувствовал своё предназначение».** К концу жизни композитор не только был совершенно глухим, но и почти ослеп. Но он продолжал сочинять. **Бетховен был человеком сильной воли, настойчивым и целеустремлённым. Это помогло ему, несмотря на болезни, оставаться гениальным композитором.**



Прочитайте текст и выполните задания.

Задание №5. Выберите один или несколько правильных ответов.

Выберите утверждения, которые отражают главную информацию из **текста 1**. Запишите номера верных ответов.

- 1) Великий композитор Людвиг ван Бетховен писал письма другу Францу Вегелеру.
- 2) Потеря слуха не помешала композитору творить.
- 3) Люди считали Бетховена злонравным и упрямым человеком, и это, по его мнению, было несправедливо.
- 4) Бетховен был человеком сильной воли, настойчивым и целеустремлённым. Это помогло ему, несмотря на болезни, оставаться гениальным композитором.



Номер: 0A3327



5 (47A225)

Статус задания: **ВЕРНО**

ОТВЕТИТЬ



**Задание №8. Выберите один или несколько правильных ответов.**

Выберите высказывания, которые могли бы стать эпиграфом к **тексту 2**. Запишите номера этих высказываний.

- 1) Всё приходит в своё время для тех, кто умеет ждать (О. де Бальзак).
- 2) Искусство, как и жизнь, слабым не по плечу (А.А. Блок).
- 3) Свобода ничего не стоит, если она не включает в себя свободу ошибаться (М. Ганди).
- 4) Тщеславие – страшная сила, действующая внутри нас и против нас же самих (В. Гюго).
- 5) Не начинайте дела, конец которого не в ваших руках (В.О. Ключевский).
- 6) Ожидание счастливых дней бывает гораздо лучше этих самых дней (К.Г. Паустовский).
- 7) Главная сила в человеке – это сила духа (Ю. Гагарин).



Номер: E4D193



8 (47A225)

Статус задания: **НЕ РЕШЕНО**

ОТВЕТИТЬ



**Задание №8. Выберите один или несколько правильных ответов.**

Выберите высказывания, которые могли бы стать эпиграфом к **тексту 2**. Запишите номера этих высказываний.

- 1) Всё приходит в своё время для тех, кто умеет ждать (О. де Бальзак).
- 2) Искусство, как и жизнь, слабым не по плечу (А.А. Блок).
- 3) Свобода ничего не стоит, если она не включает в себя свободу ошибаться (М. Ганди).
- 4) Тщеславие – страшная сила, действующая внутри нас и против нас же самих (В. Гюго).
- 5) Не начинайте дела, конец которого не в ваших руках (В.О. Ключевский).
- 6) Ожидание счастливых дней бывает гораздо лучше этих самых дней (К.Г. Паустовский).
- 7) Главная сила в человеке – это сила духа (Ю. Гагарин).



Номер: E4D193



8 (47A225)

Статус задания: **ВЕРНО**

ОТВЕТИТЬ



## Что, по словам Бетховена, удержало его от самоубийства?

- Любовь к женщине
- Дружба с Вегелером
- Искусство (музыка)
- Надежда на выздоровление

«О вы, люди, считающие или называющие меня злонаправленным, упрямым или мизантропичным — как вы несправедливы ко мне, ведь вы не знаете тайной причины того, что вам кажется... Такие случаи доводили меня до отчаяния. Ещё немного — и я бы покончил с собой. **Лишь оно, искусство, оно меня удержало.** Ах, мне казалось немыслимым покинуть мир раньше, чем я исполню всё то, к чему чувствовал своё предназначение».



## Что, по словам Бетховена, удержало его от самоубийства?

- Любовь к женщине
- Дружба с Вегелером
- **Искусство (музыка)**
- Надежда на выздоровление

«О вы, люди, считающие или называющие меня злонаправленным, упрямым или мизантропичным — как вы несправедливы ко мне, ведь вы не знаете тайной причины того, что вам кажется... Такие случаи доводили меня до отчаяния. Ещё немного — и я бы покончил с собой. **Лишь оно, искусство, оно меня удержало.** Ах, мне казалось немыслимым покинуть мир раньше, чем я исполню всё то, к чему чувствовал своё предназначение».

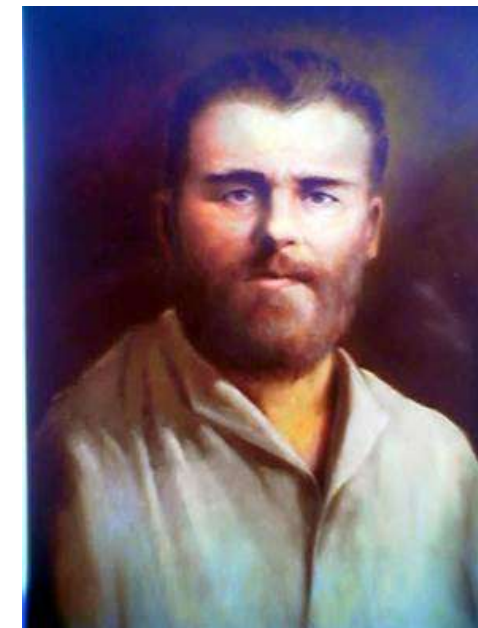


Какие физические недостатки были у Григория Журавлёва от рождения?

*Выберите ВСЕ правильные варианты.*

- Отсутствие рук (росли только до локтевых суставов)
- Отсутствие ног (росли только до колен)
- Глухота
- Слепота

Художник появился на свет калекой: **руки росли только до локтевых суставов, а ноги – до колен**. Телесные недуги не помешали ему творить, и Григорий Журавлев вошёл в историю как пример того, что человек, сильный духом и верой, способен преодолеть многие невзгоды.

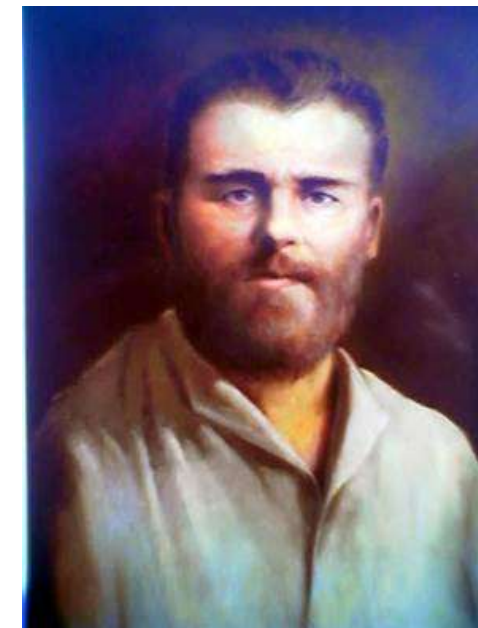


Какие физические недостатки были у Григория Журавлёва от рождения?

*Выберите ВСЕ правильные варианты.*

- Отсутствие рук (росли только до локтевых суставов)
- Отсутствие ног (росли только до колен)
- Глухота
- Слепота

Художник появился на свет калекой: **руки росли только до локтевых суставов, а ноги – до колен**. Телесные недуги не помешали ему творить, и Григорий Журавлев вошёл в историю как пример того, что человек, сильный духом и верой, способен преодолеть многие невзгоды.



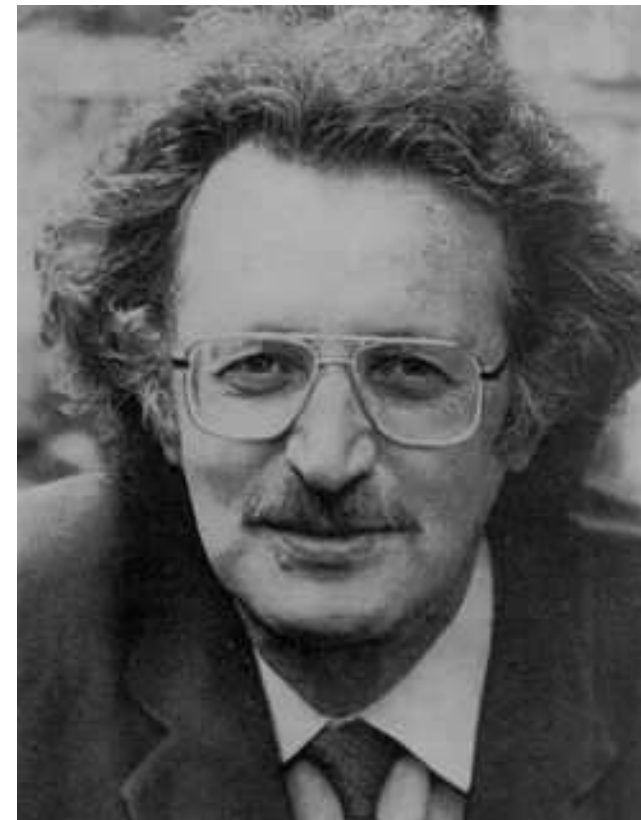
В тексте 3 С.Л. Соловейчик даёт толкование слову «мужайся». Он пишет: «Это не значит: будь мужчиной, нет; это значит – соберись с силами, не падай духом, не \_\_\_\_\_».

*Ответ запишите одним словом в той форме, в которой оно дано в тексте.*

### Текст 3

Мужайся! Мужайся! Мы редко говорим друг другу это слово и ещё реже говорим его себе: мужайся! Это не значит: будь мужчиной, нет; это значит – соберись с силами, не падай духом, **не унывай**. Горюй, печалься, страдай – но не падай духом, мужайся. Быть мужественным – свойство, которое отличает не только мужчин, но и женщин. Быть мужественным – долг человека перед жизнью.

*(По С.Л. Соловейчику)*



В тексте 3 С.Л. Соловейчик даёт толкование слову «мужайся». Он пишет: «Это не значит: будь мужчиной, нет; это значит – соберись с силами, не падай духом, **не** \_\_\_\_\_».

*Ответ запишите одним словом в той форме, в которой оно дано в тексте.*

**Ответ: унывай**



На изображении перечислены нравственные ценности. Одна из них означает «готовность пожертвовать своими интересами или даже жизнью ради других людей или ради высокой цели». Найдите в списке эту ценность и запишите её.

*Ответ запишите одним словом в форме именительного падежа.*



На изображении перечислены нравственные ценности. Одна из них означает «готовность пожертвовать своими интересами или даже жизнью ради других людей или ради высокой цели». Найдите в списке эту ценность и запишите её.

*Ответ запишите строчными буквами одним словом в форме именительного падежа.*

**Ответ: жертвенность**



# Особенности текстов об известных людях

MP

Хронология жизни

В тексте часто описываются события в порядке: детство → молодость → зрелость → старость. Важно отслеживать даты и возраст.

Ключевые события (биографические вехи)

Рождение, обучение, важные встречи, создание произведений, болезни, смерть. Их часто спрашивают.

Черты характера и личные качества

Автор обычно прямо называет или показывает через поступки: упорство, мужество, целеустремлённость, сила духа.

Препятствия и их преодоление

Болезни, бедность, непризнание, физические недостатки. Это центральная тема многих текстов о выдающихся людях.

Цитаты самого героя или о герое

Прямая речь, письма, завещания, дневники — важный источник информации.

Оценка автора

Автор текста может явно выражать своё отношение к герою (восхищение, сочувствие, уважение).



# Практические советы по выполнению заданий с текстами об известных людях



**Совет 1.** Обратите внимание на разницу между **возрастом** («в 28 лет») и **годом** («в 1801 году»). Не путайте их.

**Совет 2.** Если в тексте указан только возраст, а спрашивают год — найдите рядом упоминание века или исторического контекста.

**Пример из текста о Бетховене:** *«начал терять слух в двадцативосьмилетнем возрасте»* → ответ: 28 лет.

**Совет 3.** Автор часто прямо перечисляет качества героя в конце текста. Ищите слова: *был человеком..., его отличали..., он обладал....*

**Пример из текста о Бетховене:** *«Бетховен был человеком сильной воли, настойчивым и целеустремлённым».*

**Совет 4.** Если автор прямо не называет качество, обратите внимание на поступки героя. Задайте вопрос: *«Что он сделал? Что ему пришлось преодолеть?»*

**Пример из текста о Журавлёве:** *«зажав кисть в зубах, он трудился», «вечером не мог раскрыть рта от боли»* → вывод: упорство, сила духа, мужество.

**Совет 5.** Внимательно перечитайте фрагмент с прямой речью. Цитата может быть прервана авторским текстом. Найдите начало и конец высказывания.

**Совет 6.** Если нужно вставить пропущенное слово — ищите его в том же предложении или в соседних.



## Алгоритм действий для одного задания

МР

Прочитайте текст целиком, чтобы понять общий смысл и основные события жизни героя.



Выделите ключевые биографические данные: ФИО, годы жизни, род занятий, чем знаменит.



Отметьте даты и возраст героя в разных событиях. Часто спрашивают: «В каком возрасте?», «В каком году?».



Выделите черты характера героя (прямо названные или показанные через поступки).



Обратите внимание на цитаты (прямую речь, письма). Они часто становятся основой для заданий.



Прочитайте задание и вернитесь к тексту, чтобы найти точный ответ.





Спасибо за внимание!

ЦНПМ